

An aerial photograph of a courtyard in autumn. The ground is covered with fallen brown leaves. There are several trees with yellow and orange foliage. A paved area, possibly a basketball court, is visible on the right. A small white square planter with a green plant is in the foreground. Benches are scattered throughout the courtyard. The background shows a multi-story building with windows.

Marindvorska klupa

intervencija* u okviru programa Gradologija
i festivala Dani arhitekture

Sarajevo, 2014.

Marindvorska klupa

intervencija* u okviru programa Gradologija
i festivala Dani arhitekture



organizatori



partner



SAVJET MJESNE ZAJEDNICE
MARIJIN DVOR - CRNI VRH

intervenciju podržali



OPĆINA CENTAR
SARAJEVO

*** intervencije su sve privremene ili stalne materijalne promjene u prostorima: rekonstrukcija postojećih ili realizacija novih struktura, uređenje zelenih površina, izrada ili popravku mobilijara, izradu umjetničkih instalacija ili struktura za posebne namjene (relaksaciju, zabavu, izložbe, predavanja i sl.).**

Intervencije shvaćamo i realiziramo kao process koji prolazi kroz nekoliko stadija: analizu lokacije/a, analizu potreba i ideja, izradu prijedloga intervencija, konsultacije i odabir prijedloga, kolektivnu izvedbu intervencija i evaluaciju upotrebe prostora u toku i nakon intervencije.

Intervencije stavljaju naglasak na uključivanje lokalnog stanovništva i korisnika/ca u svakom stadiju procesa i uspostavljaju odnose posredovanja među ovim grupama, stručnim instancama i javnom upravom. Kroz ovaj proces na mjesto pukih posmatrača/ica namjera nam je dovesti aktivne djelatnike/ce i praktikante/ice koji/e prostor misle, osmišljavaju, stvaraju, brane i napadaju i ispitati alternativne modele upravljanja i organizacije prostora.



2013. / 2014.

Uvod

dogadjaji koji su prethodili odabiru lokacije za intervenciju

Tokom 2013. godine, dvije partnerske nevladine organizacije, Crvena - udruženje za kulturu i umjetnost i Lift - prostorne inicijative, intenzivno su saradivale na programu Gradologija i festivalu Dani arhitekture. Bliska suradnja i zajednički programi na kojima smo radili su nas naveli da tražimo prostore za zajednički rad. Neki od ovih prostora su bili premali, neki preveliki, neki skupi, neki nedostupni ili neuslovni te nisu zadovoljavali potrebe koje smo imali/e za kolaborativni rad. Nakon duge potražnje i obilaska većeg broja stanova i poslovnih prostora, jedna lokacija u sarajevskom naselju Marijin dvor je prepoznata kao mjesto koje je nudilo mnogo više od prostora za samostalni rad organizacija.

Na adresi Dolina 5, u okviru Bloka/Palate Marijin dvor, osim malog i vlažnog stana koji smo iznajmljivali, otvorena su vrata unutrašnjeg dvorišta, poznatog kao Marindvorsko, jednog od najljepših prostora ove vrste u Sarajevu, smještenog unutar austro-ugarske zgrade izrazitog značaja u historiji grada Sarajeva.

Dvorište je prepoznato kao savršeni poligon za stvarne akcije u prostoru, u okviru projekata koji su se provodili ili planirali u 2014. godini...

U periodu nekoliko narednih mjeseci održan je niz akcija/radionica pod nazivom 'Akcije za zajednički prostor', a intervencija 'Marindvorska klupa' predstavlja završnu akciju i rezultat radionice.



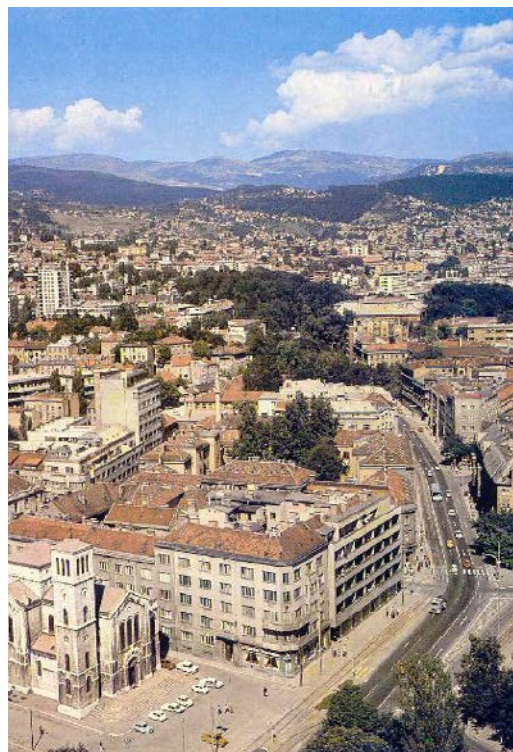
stepenište na adresi Dolina 5
izrazite arhitektonske i historijske vrijednosti, u zapuštenom haustoru

pogled prema unutrašnjem dvorištu prilikom prvog obilaska stana





Sarajevo - Aleksandrova ulica Marijin dvor.



mart, 2014.

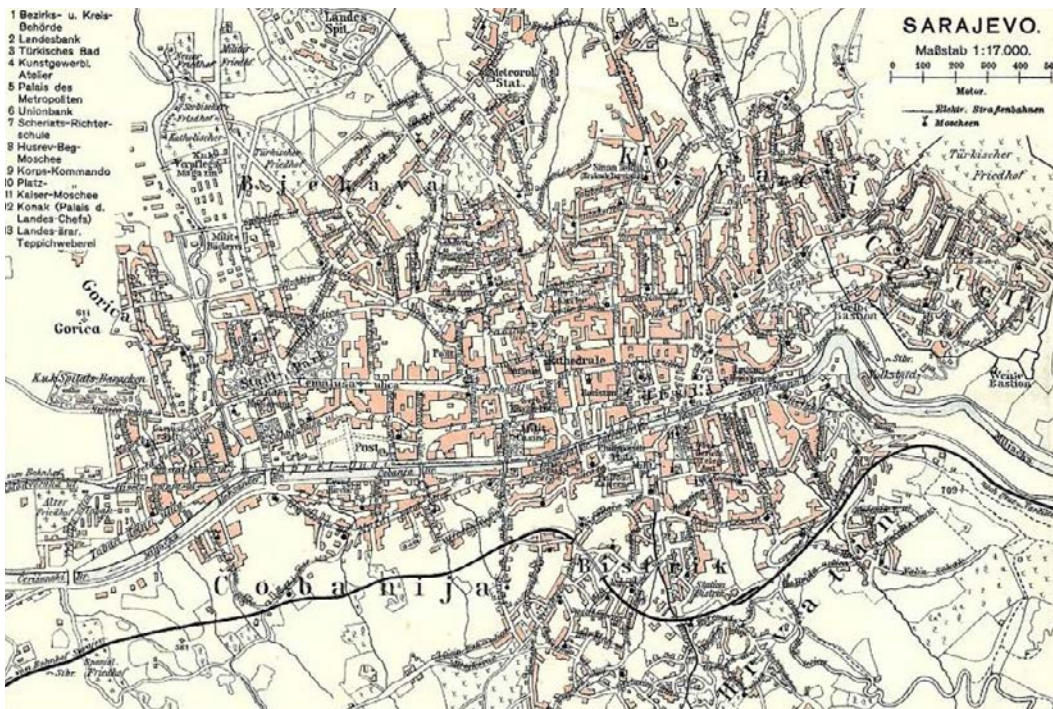
Istraživanje

priprema za prvu radionicu
i planiranje intervencije

Zgrada Marijin dvora (Marienhof) je najznačajniji primjer palate u Sarajevu i građena je etapno od 1885. do 1899. godine. Ova zgrada je građena kao stambeno-poslovna dvokatnica u formi zatvorenog bloka. Pretpostavlja se da je ova palata građena kao ogledna zgrada, musterhaus, industrijalca Augusta Brauna, proizvođača građevinskog materijala, odnosno proizvoda od opeke. Izvedba objekta na Marijin dvoru predstavlja opredmećenje mogućnosti materijala jedne industrijske grane, pa se nameće zaključak da je marketinški momenat bio vrlo bitan za način gradnje i dimenzije objekta. Nije postojala stvarna potreba za gradnjom jednog objekta tih dimenzija u Sarajevu krajem XIX vijeka. Iz tog razloga, sve do zvanične aneksije Bosne i Hercegovine (1908.) od strane austrougarske, nisu se masovno gradile velike stambene palate.*

Unutrašnje dvorište koje je dio ove historijske cjeline je nedovoljno uređeno. Ovom prostoru nedostaje hortikulturni projekat, kao i osmišljavanje koncepta vanjskog uređenja. Unutrašnje dvorište, zatvoreno ovim četverostranim blokom je površine od 2332,00 m², i predstavlja najveće unutrašnje dvorište izgrađeno na području grada Sarajeva. Na ovo dvorište, usmjereno je čak 10 stepeništa sa Marijin dvorske palate.*

* Iz Odluke Komisije za očuvanje nacionalnih spomenika Bosne i Hercegovine, Službeni glasnik BiH", broj 75/08.

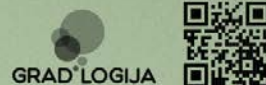


izmjena i dopuna regulacionog plana
 Gradski centar "Marijin dvor"
 Blok/Palata Marijin dvor sa unutrašnjim
 dvorištem označenim kao "uređena zelena
 površina sa pješačkim stazama (trg, skver, voda,
 skulptura, urbani mobilijar); uređenje unutrašnjih
 dvorišta uz mogućnost rekonstrukcije garaža
 i pomoćnih objekata u cilju unapređenja
 vrijednosti ambijenta"



CRVENA – UDRUŽENJE ZA KULTURU I UMJETNOST I LIFT – PROSTORNE INICIJATIVE
U SARADNJI SA SAVJETOM MJESNE ZAJEDNICE 'MARIJIN DVOR - CRNI VRH'

VAS POZIVAJU NA UČEŠĆE NA RADIONICI U OKVIRU PROJEKTA
GRADOLOGIJA / ISTRAŽIVANJE, VIZIJE I AKCIJE ZA ZAJEDNIČKI PROSTOR



AKCIJE ZA ZAJEDNIČKI PROSTOR UNUTRAŠNJE DVORIŠTE BLOKA MARIJIN DVOR

29. APRIL 2014. U 18:00

U UNUTRAŠNEM DVORIŠTU BLOKA MARIJIN DVOR

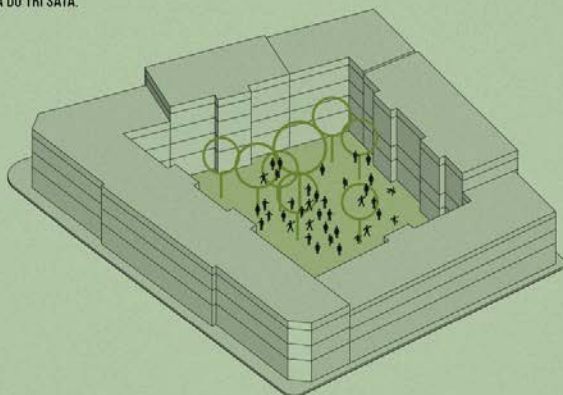
RADIONICA JE OTvorena ZA SVE BIVŠE I SADAŠNJE STANARE/KE BLOKA MARIJIN DVOR, UDRUŽENJA I FIRME KOJE RADE I DJELUJU NA OVOM PODRUČJU, LOKALNE VLASTI, KAO I DRUGE ZAINTERESIRANE. MOLIMO VAS DA POPUNITE FORMULAR ZA UČEŠĆE.

ZA UČESNIKE/CE OBEZBJEDJENI SU HRANA I PIĆE, KAO I POTREBNI RADNI MATERIJALI.

TRAJANJE RADIONICE JE DVA DO TRI SATA.

VIDIMO SE!

SRDAČAN POZDRAV,
CRVENA/LIFT



ZGRADA MARIJIN DVORA (MARIENHOF) JE NAJZNAČAJNIJI PRIMJER PALATE U SARAJEVU I GRADENA JE ETAPNO OD 1886. DO 1899. GODINE. OVA ZGRADA JE GRADENA KAO STAMBENO-POSLOVNA DVOKATNICA U FORMI ZATVORENOG BLOKA. PRETPOSTAVLJA SE DA JE OVA PALATA GRADENA KAO OGLEDNA ZGRADA, MUSTERHAUS, INDUSTRIJALCA AUGUSTA BRAUNA, PROIZVOBAČA GRABEVINSKOG MATERIJALA, ODNOSNO PROIZVOĐA OD OPEKE. IZVEDBA OBJEKTA NA MARIJIN DVORU PREDSTAVLJA OPREDMEČENJE MUGUČNOSTI MATERIJALA JEDNE INDUSTRIJSKE GRANE, PA SE NAMEĆE ZAKLJUČAK DA JE MARKETINŠKI MOMENAT BIO VRLO BITAN ZA NAČIN GRADNJE I DIMENZUJE OBJEKTA. NIJE POSTOJALA STVARNA POTREBA ZA GRADNOM JEDNOG OBJEKTA TIH DIMENZUJA U SARAJEVU KRAJEM XIX VIJEKA. IZ TOG RAZLOGA, SVE DO ZVANIČNE ANEKSUJE BOSNE I HERCEGOVINE (1908.) OD STRANE AUSTROUGARSKA, NISU SE MASOVNO GRADILE VELIKE STAMBENE PALATE.*

UNUTRAŠNJE DVORIŠTE KOJE JE DIO OVE HISTORIJSKE CJELINE JE NEDOVOLJNO UREĐENO. OVOM PROSTORU NEDOSTAJE HORTIKULTURNI PROJEKAT, KAO I OSMISLJAVANJE KONCEPTA VANJSKOG UREĐENJA. UNUTRAŠNJE DVORIŠTE, ZATVORENO OVIM ČETVEROSTRANIM BLOKOM JE POVRŠINE OD 2332,00 M². I PREDSTAVLJA NAJVEĆE UNUTRAŠNJE DVORIŠTE IZGRADENO NA PODRUČJU GRADA SARAJEVA. NA OVO DVORIŠTE, USMJERENO JE ČAK 10 STEPENIŠTA SA MARIJIN DVORSKE PALATE.*

* IZ ODLUKE KOMISIJE ZA OČUVANJE NACIONALNIH SPOMENIKA BOSNE I HERCEGOVINE, SLUŽBENI GLASNIK BIH, BROJ 75/08.

KOORDINATORI PROJEKTA:



PARTNERI I PROJEKTA:



WWW.CRVENA.BA
WWW.LIFT-ORG

april, 2014.

Prva radionica

na kojoj su prisustvovali stanari i stanarke
Bloka Marijin dvor, te predstavnici/ce udruženja i
firmi koje djeluju na ovom području

U želji da unaprijedimo prostore u kojima radimo i djelujemo, planirali smo u budućnosti niz prostornih intervencija kako bi građane i građanke upoznali sa konceptom zajedničkog u gradu.

Radionica je imala za cilj analizirati potrebe i ideje za prostor unutrašnjeg dvorišta Bloka Marijin dvor, te po prvi put suočiti lokalnu zajednicu sa konceptom u kojem paralelno sudjeluju lokalna zajednica, javne insititucije i struka.

Radionica je otvorena za sve bivše i sadašnje stanare/ke bloka Marijin dvor, udruženja i firme koje rade i djeluju na ovom području, lokalne vlasti, kao i druge zainteresirane. Svi zainteresovani su pozvani da popune formular za učešće.

Kako bi došli do što boljih zajedničkih rješenja za ovaj prostor, postavljena su dva pitanja za sve učesnike/ce:

DA LI KORISTITE OVAJ PROSTOR I KAKO?

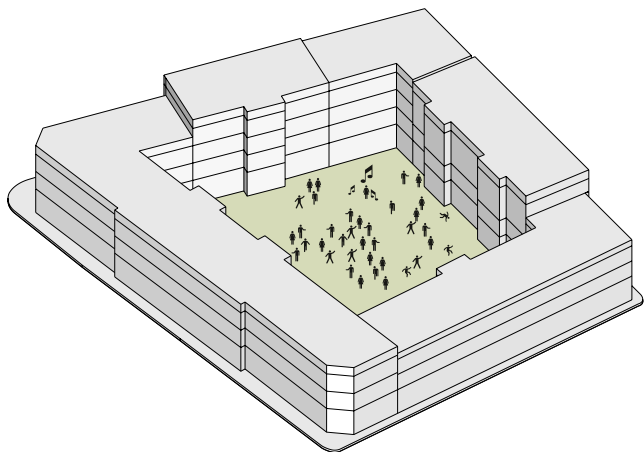
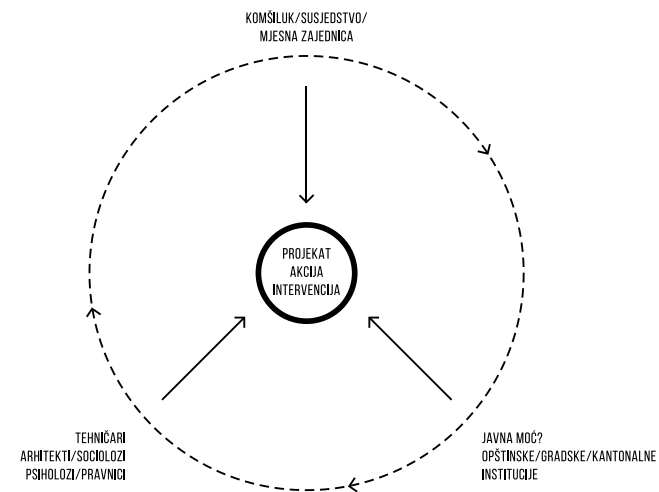
KAKO MISLITE DA BI SE OVAJ PROSTOR MOGAO KORISTITI U BUDUĆNOSTI?

izgled dvorišta neposredno prije radionice
od Opštine Centar saznajemo da je KJKP "Park"
zadužen za održavanje hortikulturnih elemenata



poziv lokalnoj zajednici na radionicu
plakati i letci su raspoređeni u svim haustorima
Bloka Marijin dvor i u Mjesnoj zajednici Marijin
dvor - Crni vrh





na radionici je predstavljen dijagram i način rada tima Gradologije od učesnika/ca su se mogli čuti različiti komentari vezani za trenutno stanje prostora unutrašnjeg dvorišta

AKCIJE ZA ZAJEDNIČKI PROSTOR

DANI ARHITEKTURE 2014
SARAJEVO 23.05 - 25.05



WWW.DANIARHITEKTURE.BA



LIFT



ASOCIJACIJA ARHITEKATA I
VIZUJELACI SARAJEVA



FAKULTET
ARHITEKTURE
SARAJEVO



ASOCIJACIJA
KULTURE I
UMJETNOSTI



ASOCIJACIJA
ARHITEKATA
GRADA SARAJEVA


maj, 2014.

Faza 1 i 2

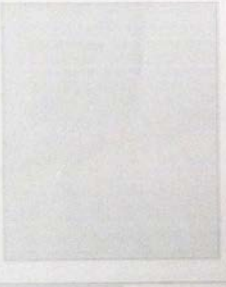
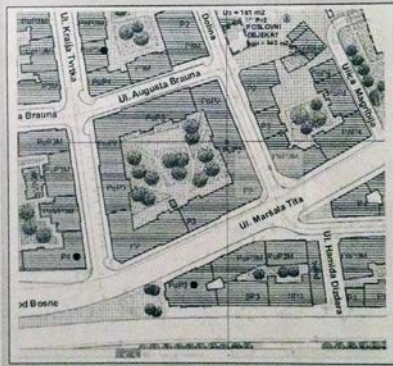
u okviru radionice 'Akcije za zajednički prostor'
na festivalu Dani arhitekture 2014

Sedmi Dani arhitekture su se održali u periodu od 23. do 25. maja 2014. godine u Sarajevu, a okosnicu svih događanja su činile akcije i djelovanje u otvorenim prostorima na području Marijin Dvora, dijela grada koji je trenutno žarište intenzivne urbane i društvene transformacije.

Cilj radionice je istraživanje i aktivno djelovanje skupine učesnika i učesnica na odabranim lokacijama na području Marijin dvora u Sarajevu. Radionica podrazumijeva rad u grupama, sa ciljem istraživanja stanja, potreba i potencijala lokacija na Marijin Dvoru, ali i aktivno djelovanje u istim kroz rad na mock-up modelima, stvarnim intervencijama u prostoru u manjem mjerilu ili dijelovima intervencije u stvarnoj veličini.


 BOSNA I HERCEGOVINA
 FEDERACIJA BOSNE I HERCEGOVINE
 Kanton Sarajevo
 Grad Sarajevo
 OPĆINA CENTAR SARAJEVO
 Općinski načelnik
 Služba za upravu za prostorno uređenje i komunalne poslove

LOKACIJA ZAUZIMANJA JAVNE POVRŠINE

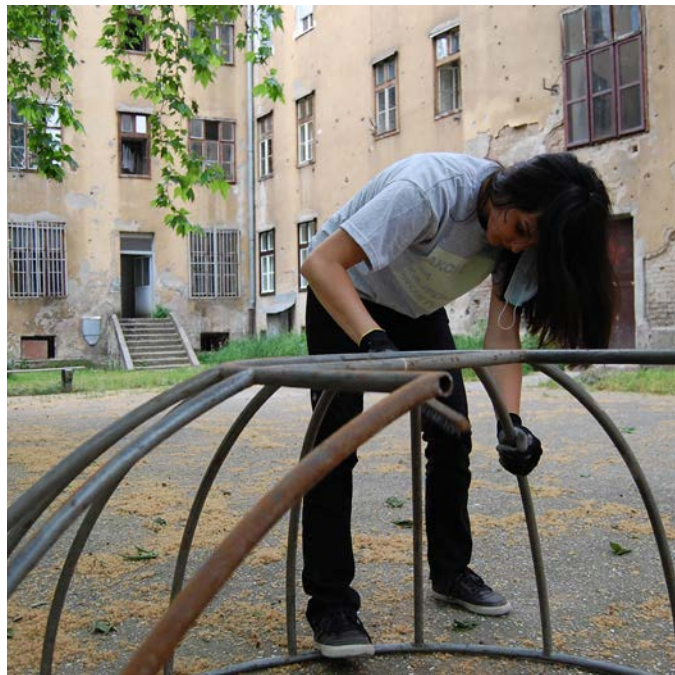
FOTOGRAFIJA LOKACIJE	IZVOD IZ KATASTARSKOG OPERATA
	
LOKACIJA: Marijin Dvor-unutar bloka zgrade SVRHA ZAUZIMANJA JAVNE POVRŠINE: Održavanje kulturnih i zabavnih manifestacija i zabavnih sadržaja za djecu NAZIV: PODNOŠILAC ZAHTJEVA: Udruženje „LIFT“ DIMENZIJE ZAUZETE JAVNE POVRŠINE: NAPOMENA:	Urbanista: Selma Islambegović, dia LEGENDA: Prostor predviđen za manifestacije MAJ 2014. godine

rješenje o privremenom korištenju javne površine
 izdato od strane Općine Centar



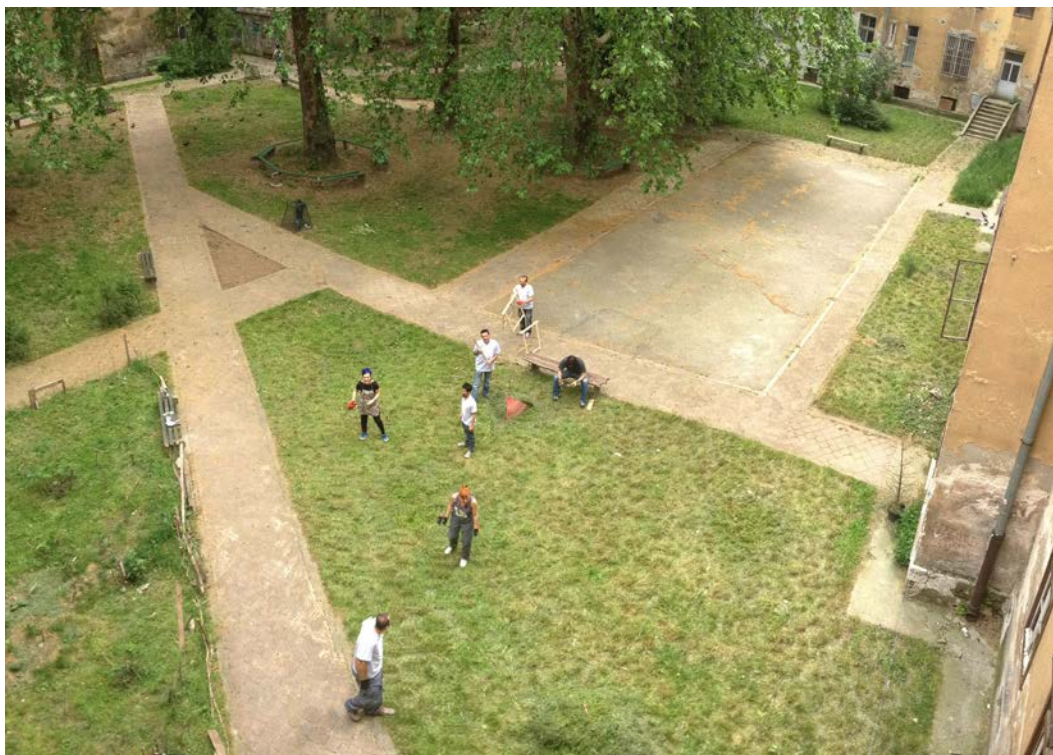


radovi u unutrašnjem dvorištu
mnogi 'otpadni' materijali su pronađeni u dvorištu, potkrovlju i podrumu zgrade





Marindvorska klupa – intervencija u okviru programa Gradologija i festivala Dani arhitekture Sarajevo, 2014



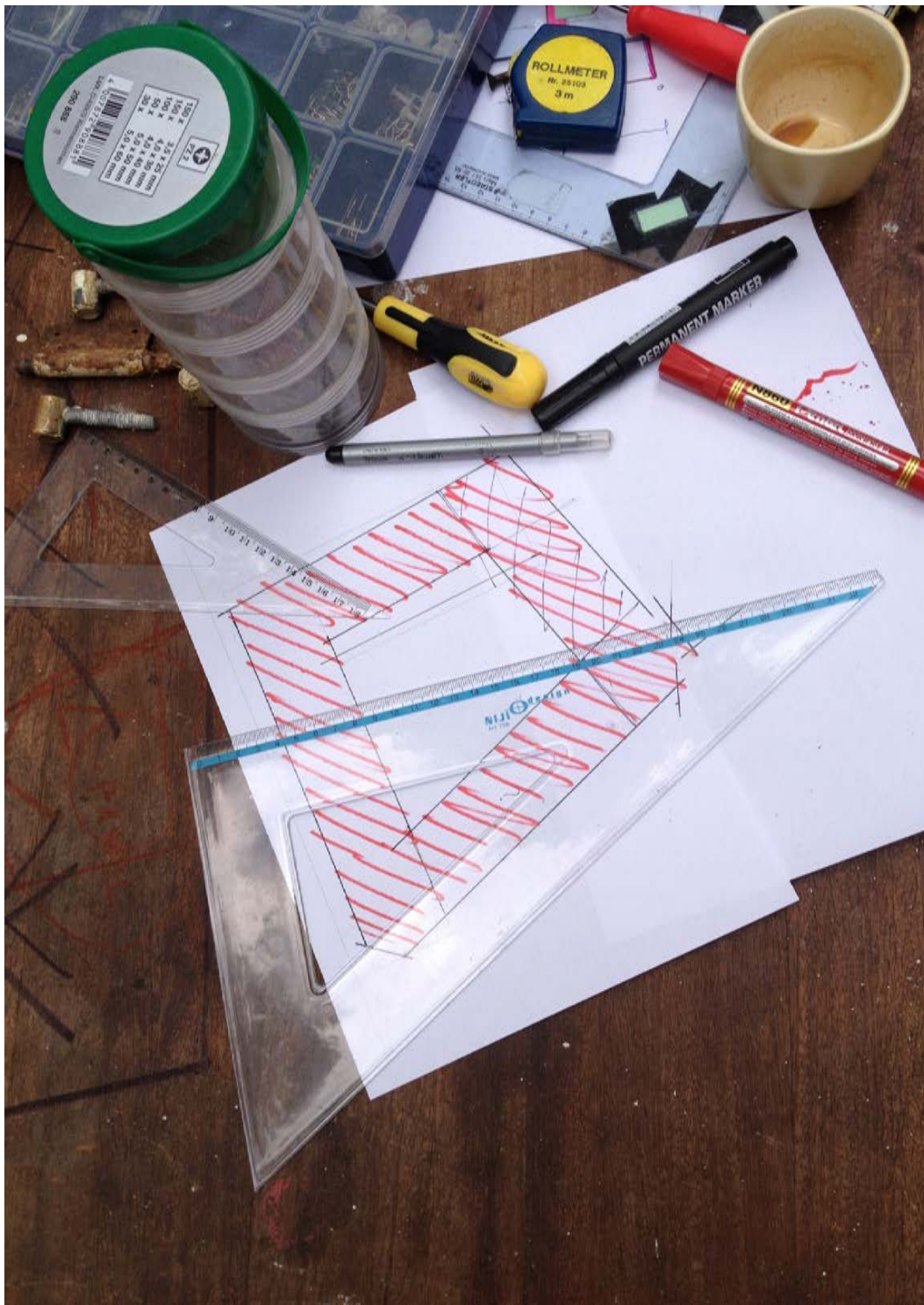
početak intervencije
popravljena je klupa bez sjedećeg dijela, prva faza Marindvorske klupe



nastavak intervencije
dodatak okomito na postojeću geometriju klupe, druga faza Marindvorske klupe



završna fotografija festivala Dani arhitekture 2014 učesnici i učesnice festivala i radionice 'Akcije za zajednički prostor'



juni, 2014.

Faza 3

određivanje kontura klupe,
pronalazak materijala



priprema materijala za Marindvorsku klupu
jedan od korištenih materijala su vrata, pronađena kao otpad unutar Marindvorskog dvorišta



Marindvorska klupa – intervencija u okviru programa Gradologija i festivala Dani arhitekture Sarajevo, 2014





popravljanje pokretne klupe
Klupa je pronađena u jednom od podruma, kao otpad, nakon popravke postala je sastavnim dijelom mobilijara Marindvorskog dvoriša





posjeta TFI radionici

Redakcija TFI (Francuska televizija - prvi kanal) je posjetila Sarajevo, glavni grad BiH, koji je doživio tri rata u jednom stoljeću. U prilogu o Sarajevu se govori i o akcijama u Marindvorskom dvorištu.

<http://videos.tfi.fr/jt-we/2014/zoom-sur-sarajevo-8439464.html>





juli, 2014.

Faza 4

**pronalazak glavnog materijala za klupu,
priprema terena i temelja, zidanje**



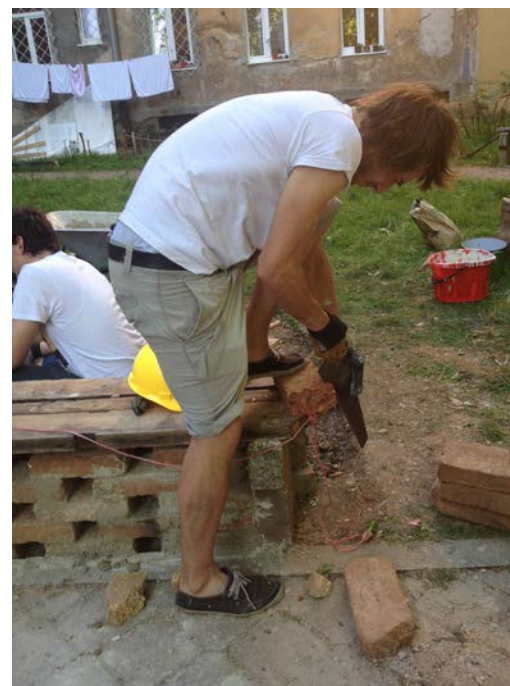
skica za nastavak rada na Marindvorskoj klupi

nakon nekoliko razgovora na koji način nastaviti gradnju klupe, odlučeno je da se starim opekama sazida postament klupe. Opeke sa inicijalima AB su pronađene u drugom dijelu grada kao otpad te transportovane do lokacije. Osim iz praktičnih razloga, (dobrog odnosa cigle sa tlom) ova odluka je dodala na simboličkom značaju klupe, obzirom na činjenicu da je August Braun proizvodio vlastite opeke sa inicijalima AB, sa kojima je i sagrađen Blok Marijin dvora.





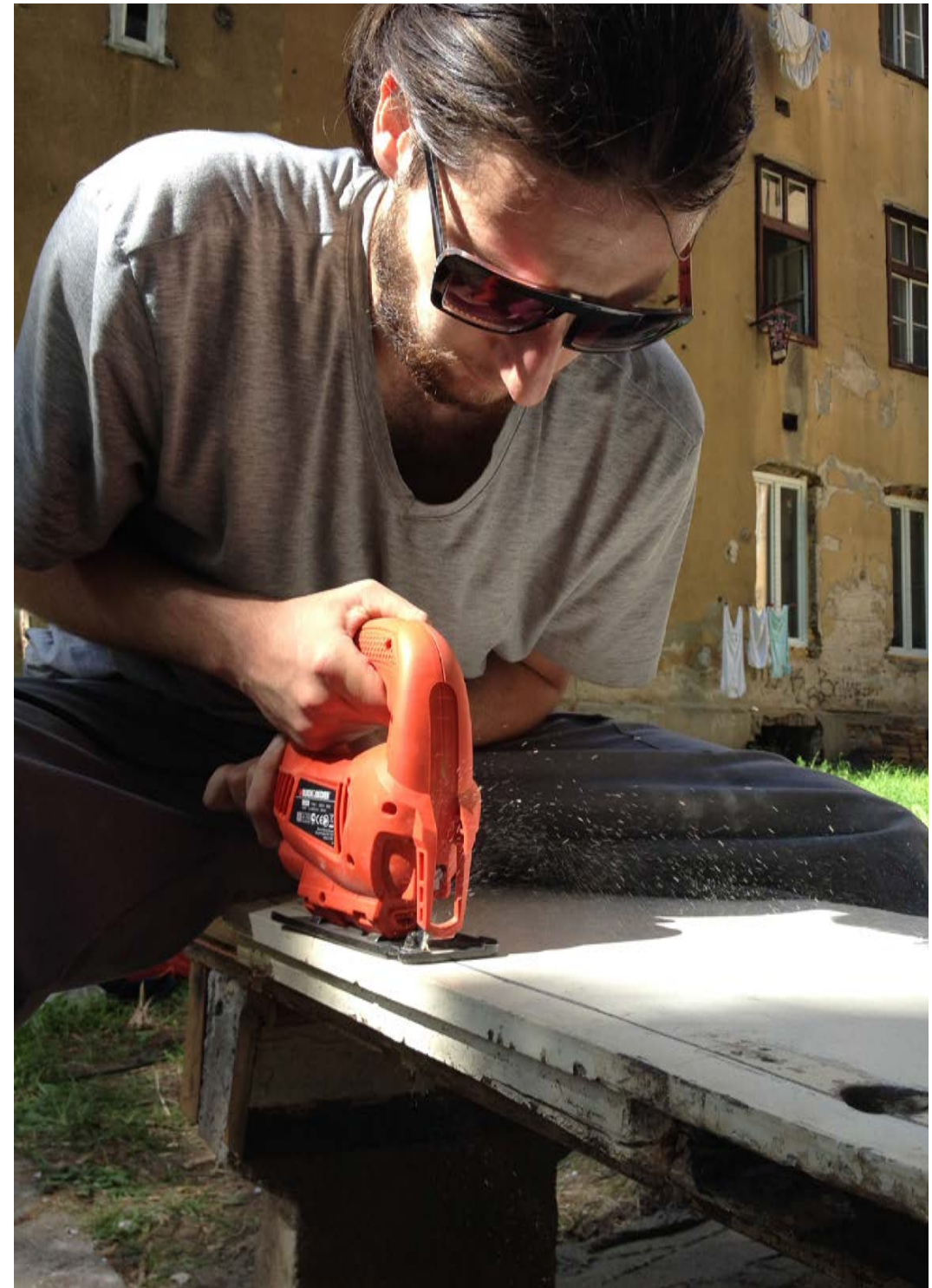
priprema opeke
opeka je zahtijevala temeljito čišćenje i pripremu prije ugradnje





temelji i zidanje

nakon pripreme, napravljeni su plitki temelji od nekoliko centimetara šljunka i betona, a potom se pristupilo zidanju sa prepustima/otvorima između svake opeke





iskolčavanje i priprema betona
mnogi od učesnika i učesnica radionice su po prvi put imali priliku raditi sa građevinskim materijalima, tehnikama iskolčavanja, miješanja betona i zidanja



juli, 2014.

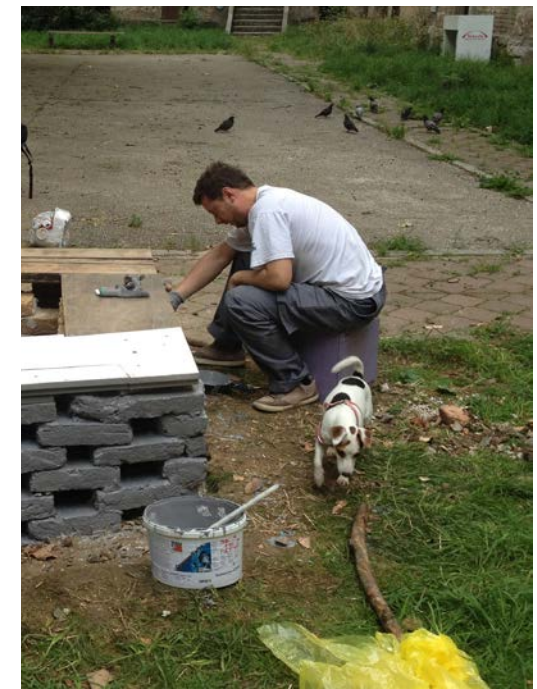
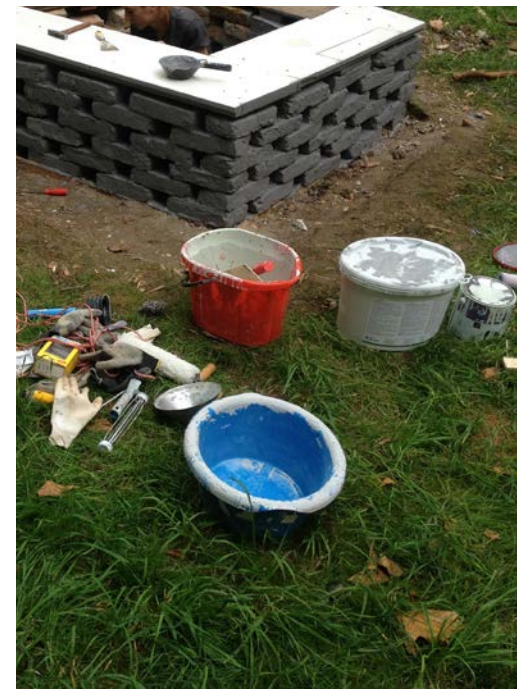
Faza 5

postavljanje ploče za sjedenje i bojenje klupe



ploča za sjedenje
improvizacije sa materijalima pronađenim u dvorištu





bojenje

završni radovi, sa ciljem unificiranja volumena klupe i skrivanja raznih nepravilnosti





august-oktobar, 2014.

Pauza

U ovom periodu Savjet mjesne zajednice Marijin dvor - Crni vrh, na osnovu projekta s kojim je aplicirao Općini Centar, uz pomoć partnerskih organizacija Crvena i Lift, sprovodi anketu i istraživanje među lokalnim stanovništvom, kao podlogu za daljnje aktivnosti.

CRVENA i LIFT rade na programu Gradologija i kreiraju uslove za nastavak rada na Marindvorskoj klupi u suradnji sa organizacijom Mo.ba i Irget Landscapes.

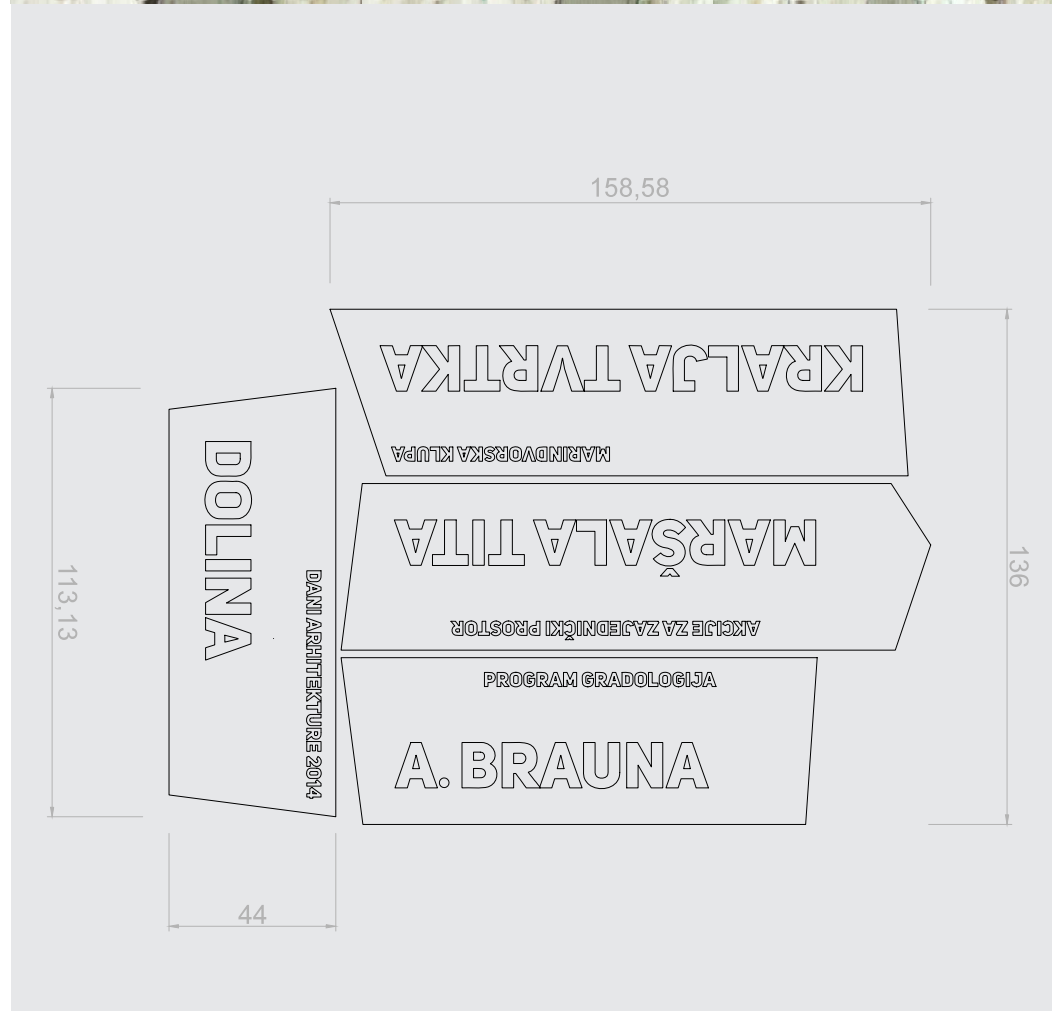
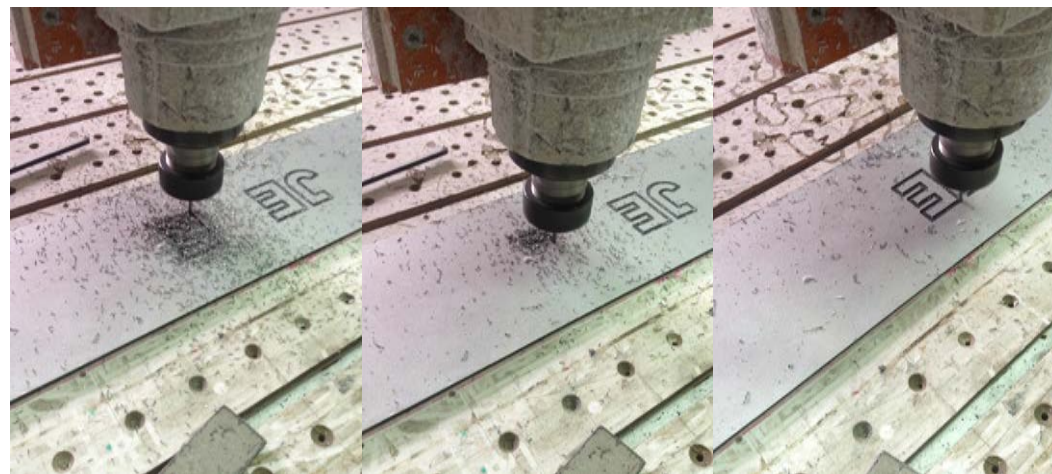
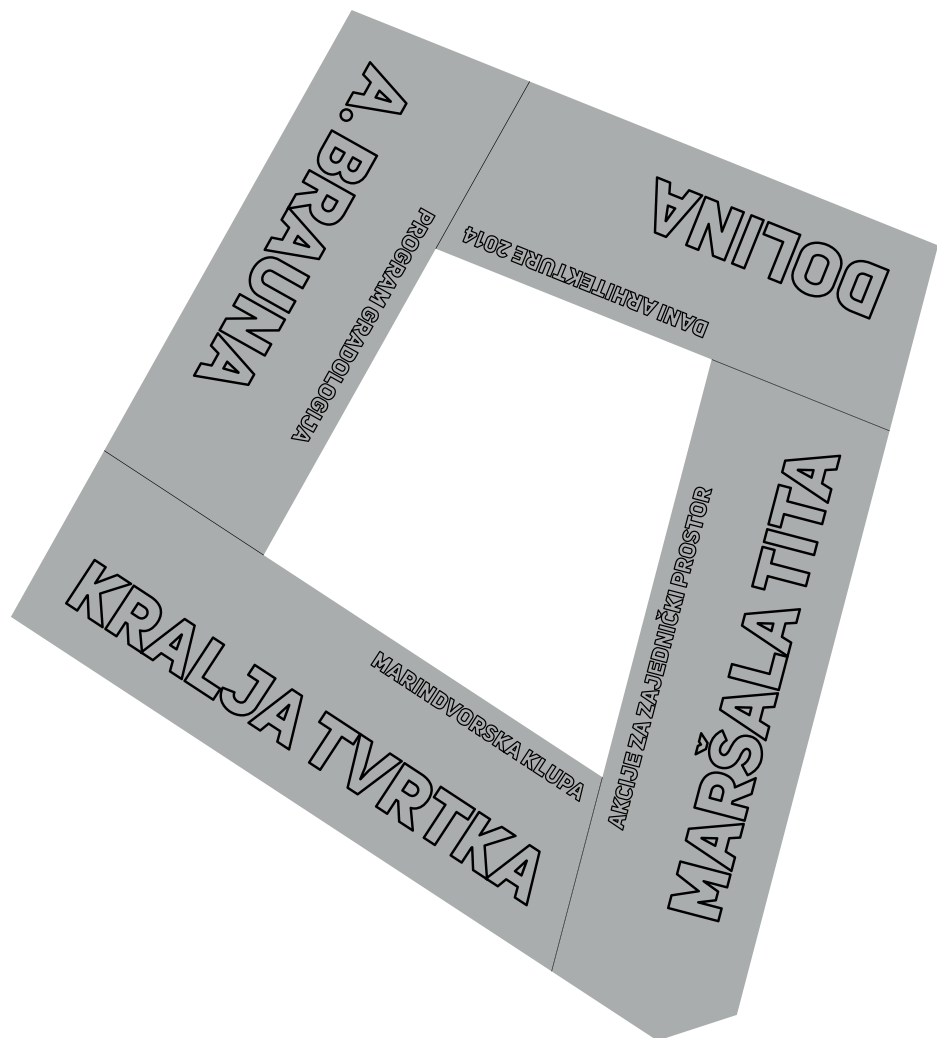


novembar, 2014.

Završetak

nakon više od tri mjeseca, radovi na Marindvorskoj klupi su se nastavili i klupa je završena

priprema materijala za završne radove
 odabran je materijal alubond, kako bi se
 nepravilna geometrija klupe popravila, te
 omogućilo urezivanje natpisa ulica koje čine
 Marindvorski blok

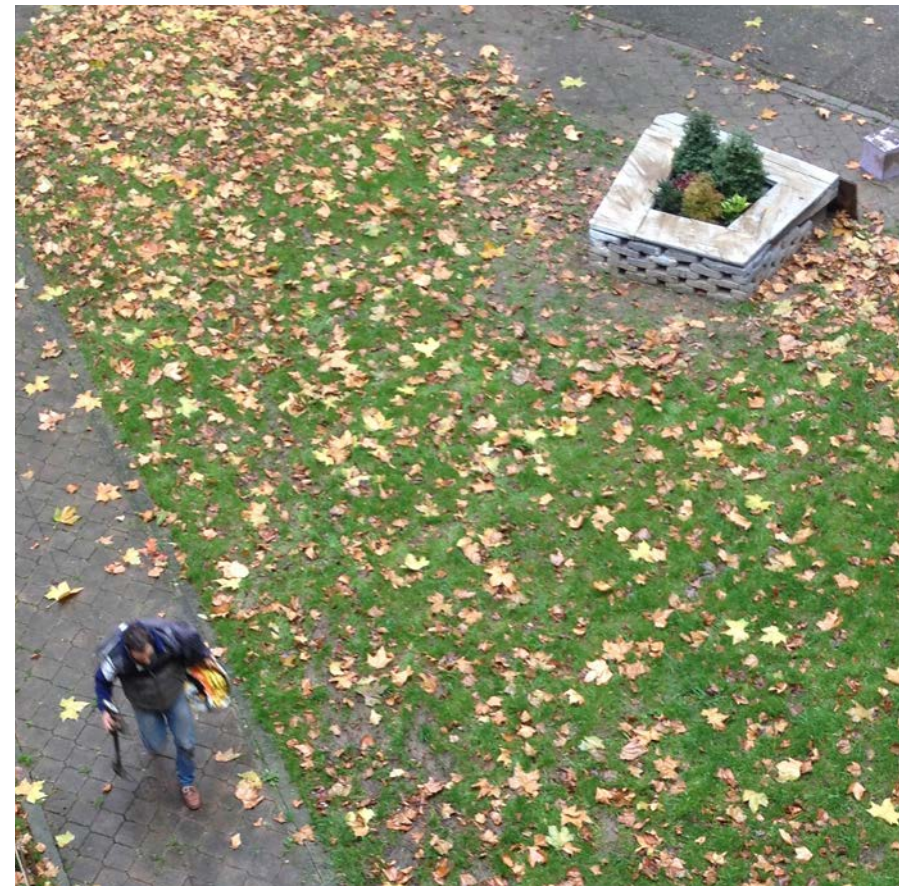
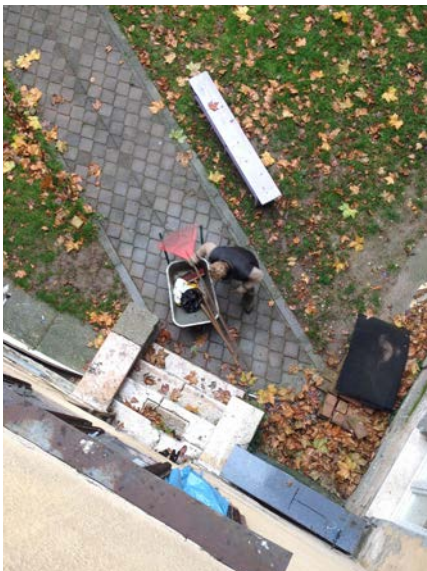


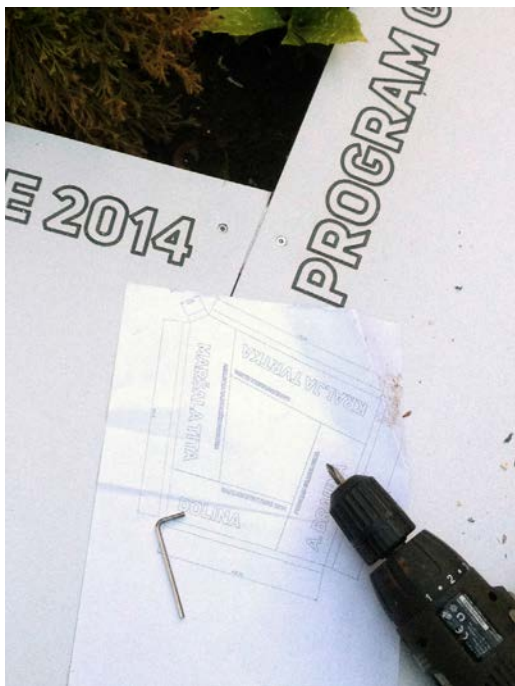


**jednodnevna akcija u saradnji sa organizacijom
Mo.ba Sarajevo i Irget Landscapes**

klupa je ispunjena kvalitetnom površinskom zemljom iz
dvorišta, te su zasađena raznolika vegetacija:

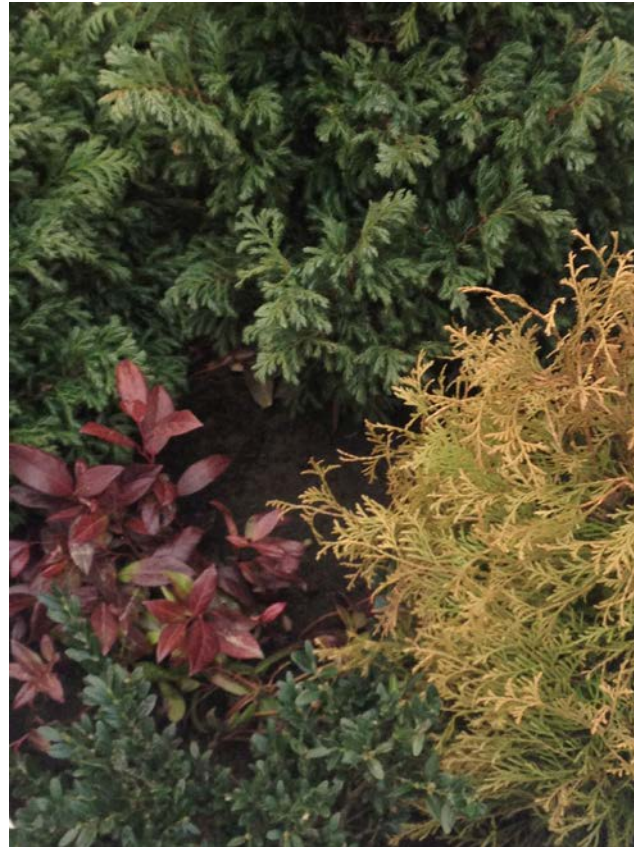
- Chamaecyparis pisifera 'Squarrosa'
- Chamaecyparis pisifera 'Filifera'
- Aucuba japonica 'Variegata'
- Buxus sempervirens
- Leucothoe fontanesiana 'Scarletta'





završni radovi – postavljanje alubond ploča sa graviranim natpisima
osim učesnika radionice, radovi su obavljani uz pomoć majstora, pa je tako osigurana mnogo veća preciznost u izvođenju





opeka/fasada, vegetacija/dvorište, završna ploča/krov
tri osnovna elementa Marindvorske klupe koja korespondiraju sa Blokom Marijin dvora



Marindvorska klupa – intervencija u okviru programa Gradologija i festivala Dani arhitekture Sarajevo, 2014

**učesnici/ce fazi 1 i 2 intervencije
'Marindvorska klupa', u okviru radionice
'Akcije za zajednički prostor':**

Sam Carvalho
Vjekoslav Gašparović
Besnik Derviši
Harun Čerkez
Sabina Hodović
Ivica Medić
Maja Ibrahimpašić
Farah Zubović
Adnan Zvonić
Almin Džafić
Amina Kovačević
Katarina Bošnjak
Dejan Vladić
Edin Derviši
Amar Krpo
Dino Sofić
Mirna Krpo
Haris Sahačić

**voditelji radionice
'Akcije za zajednički prostor':**
Nedim Mutevelić
Ervin Prašljivić

**učesnici/ce u fazama 3, 4 i 5 intervencije
'Marindvorska klupa':**

Harun Čerkez
Sabina Hodović
Ivica Medić
Adnan Zvonić
Farah Zubović
Jusuf Kreso
Avdo Hasković
Luka Kasitz
Nikola Stojanović

**voditelj intervencije
'Marindvorska klupa':**
Nedim Mutevelić

pomoć i podrška:
Danijela Dugandžić-Živanović
Boriša Mraović

**Zahvaljujemo se svim učesnicima
i učesnicama koji su sudjelovali u
intervenciji Marindvorska klupa, te
radioicama i akcijama koje su prethodile.**

Zahvaljujemo se svim stanarima i
stanarkama Bloka Marijin dvor na strpljenju
i pomoći. Posebno se zahvaljujemo
Zvonimiru Bošnjaku, predsjedniku Savjeta
mjesne zajednice Marijin dvor – Crni vrh i
Kemalu Valjevцу, komšiji.

impresum:

konceptija, tekst i uređenje:

Nedim Mutevelić

fotografije:

Sabina Hodović, Haris Sahačić,
Nedim Mutevelić, Sam Carvalho,
Anida Krečo, Ervin Prašljivić,
Artur Krzykowiak

lektura i korektura:

Danijela Dugandžić-Živanović
Boriša Mraović

produkcija:

Lift – prostorne inicijative
Crvena – udruženje za kulturu i umjetnost



www.gradologija.ba